

かしま社協だより



えがお



2007年

8/1

No. 57

●編集・発行／社会福祉法人 鹿嶋市社会福祉協議会

鹿嶋市平井1350-45

☎ 0299-82-2621 FAX 0299-83-0242

U R L

<http://www.sopia.or.jp/k-shakyo/>

E-mail

k-shakyo@sopia.or.jp



7月22日(日)、今年で10周年目を迎えたウエルポート鹿嶋の郷の夏まつりが行われました。屋内での開催になってしまいましたが、太鼓やフラダンス、よさこいソーランなどの演目が披露されました。利用者の皆さんは揃いの豆絞りで、音楽に合わせて楽しそうに手や体を動かしていました。たこ焼きやわたあめなどたくさんの模擬店も大にぎわいでした。

森林資源保護のために再生紙を使用しています。

「社会福祉協議会の会費」は どんなことに使われているの？

小地域福祉活動 (地区社協)の推進

身近な生活の場で、不安な状況を解決し、誰もが安心して生活できるよう、また、生きがいのもてる地域づくりを実現するため、小学校区単位に地区社会福祉協議会(地区社協)を設立し、地域住民を中心とした小地域福祉活動を推進しています。

皆さんからの会費は、
地域福祉に使われます。
(主な事業を紹介します。)

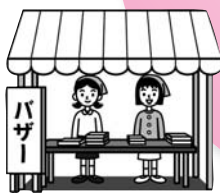
福祉ボランティア育成

ボランティアセンターを設置し、地域住民がボランティア活動について理解と関心を深めるための啓発活動を推進します。また、ボランティアの人材育成や地域の福祉活動に参加しやすい環境づくりを進めながら、住み良いまちづくりのためのボランティア活動を支援します。

- ボランティアの登録やあつ旋
- ボランティア活動の啓発・育成
- 市内小中学校の福祉体験学習への講師派遣
- 中学生ボランティア夏期講座 など

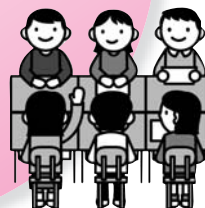
福祉のふれあいまつり 「みんなのひろば」

高齢者や障がいのある人、ボランティアなど、多くの市民が一堂に集まり、ふれあいを通して福祉に対する意識を高め、ボランティア活動の輪を広げる福祉のふれあいまつりをカシマサッカースタジアム周辺で開催します。今年も、10月20日(土)、21日(日)に予定しています。



広報紙「えがお」の発行

年6回、偶数月の1日に発行しています。社会福祉協議会の活動状況の周知や福祉情報の提供とともに、市民の皆さんの福祉意識を高めることに努めています。



平成19年度 鹿嶋市社会福祉協議会 会員加入のお願い

福祉のまちづくりにみんなで参加しましょう！

市民の皆さんからの会費は、誰もが安心して暮らすことのできる地域福祉社会づくりの福祉活動に使われ、市民全体へ公平なサービスとして提供されます。なお、地域福祉活動を推進するため、「地域福祉推進委員」を各地区まちづくりセンターに配置していますので、地域の身近な場所でも簡単に入会手続きができます。ぜひ、自治会に未加入の人も積極的なご協力をお願いします。

受付場所：市社会福祉協議会
各地区まちづくりセンター（公民館）
年会費：一般会費 500円/1口
特別会費 2,000円/1口
賛助会費 10,000円/1口
問合せ：市社会福祉協議会
TEL 82-2621・FAX 83-0242

ボランティアセンター情報

ボランティア活動を発表

6月2日(土)市総合福祉センターにおいて、ボランティア懇談会を開催しました。

今回は、初めての試みで、視覚障がいのある人のために点訳活動をしている「六点会」、外国人のために日本語教室を開き、漢字や生活習慣の指導をしている「JCサークル」、大型紙芝居を制作し、発表をしている「サークル・スーホ」、昭和時代の往年の歌手のステージを大型画面に映し、懐かしいひとときを提供してくれる個人ボランティアの寺岡力男さんに発表していただき、相互に交流を深めました。



サークル・スーホの発表

視覚障がいのある人に点字を提供



ボランティアグループ「六点会」では、財団法人車両競技公益資金財団の実施する平成18年度ボランティア活動推進事業(ボラン

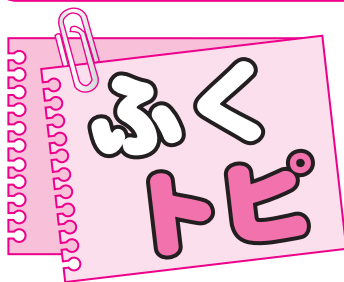
ティア活動に必要な機材の整備事業)の助成金制度にて点字プリンターの購入助成を応募したところ、日頃の活動が認められ助成を受けることができました。

六点会は、平成元年に市社会福祉協議会が開催した点字講座の受講生で発足したグループです。最初は手打ちで点訳していましたが、平成7年からは市社会福祉協議会で購入した点字プリンターで点訳活動を続けてきました。その点字プリンターも老朽化し、修理をしながら使用してきましたが、思いがけず新しいプリンターを購入できました。「大切に使いながら、今後も視覚障がいのある人のために点訳活動を頑張っていきたい」と語っています。

現在、市報かしま、社協だより「えがお」のほか、茨城県図書館蔵書、各種資料などの点訳をして、視覚障がいのある人の生活支援のため活動しています。今後も六点会の皆様のご活躍を期待しています。



問合せ・申込み 鹿嶋市ボランティアセンター TEL 82-2621 FAX 83-0242



【パソコン教室】

市身体障害者福祉協議会主催のパソコン教室が市総合福祉センターで開かれています。入門コースの受講者は2名(午後に応用コース2名受講)ですが、趣味の写真をパソコンで活かしたいと、地図入りチラシに挑戦中の人。

また、自分専用のパソコンで楽しめたいと、スキャナーで読みとった記事を音声で聞けるように操作を練習中の人。それぞれに目標を持っていきいきと学ばれています。休憩中は、気心も知れ、会話も弾む和やかな教室です。



ますます意欲が

【アシストタイム】

7月7日(土)、市総合福祉センターで、障がいのある人たちの余暇活動を支援し、地域社会が障がいのある人との関わりや理解を深めるためのアシストタイム事業が行われました。障がいのある人と家族、ボランティアの高校生などが参加し、自己紹介をして、ダンスやゲームで思いっきり体を動かしたあと、調理ボランティアの手づくりカレーで昼食をとりました。「家にいる時と表情が違い、とても楽しそうにしています」と、家族の人が話されているように、笑顔がいっぱいのひとときでした。



すてきなともだち♪

ボランティアふれっしゅねっと



よだ てるお
要田 照雄 71歳

鹿嶋国際交流 J C サークル

定年退職され、子どもさんたちも独立されたので、2年前、埼玉から引っ越してこられました。都会育ちなので、空気のきれいな広い土地に住みたいと思い、鹿嶋を選ばれたそうです。

J C サークルで外国人に日本語を教えて2年。生徒たちからも信頼されている、責任感の強い人です。

Q J C サークルに入られた動機は？

A 定年後、畑や花づくりで過ごしていましたが、何かまだ他人様のお役に立てることがあるのではないかと入りました。

Q どんな活動をしていますか？

A 外国人に、毎週水曜日の午前中2時間、日本語を教えています。また、小・中学校の国際理解授業の協力、市の外国人によるスピーチコンテストへの参加・協力、「みんなのひろば」への参加などを行っています。

Q 活動していて何か感じた事がありますか？

A きちんとした指導マニュアルがあり、また、講師を招いてのスタッフの勉強会も行われています。無償のボランティアなのに、皆さんが一生懸命に取り組んでいる姿に感心しました。

Q あなたにとって J C サークルでのボランティアとは？

A 貿易会社に在職中、海外で多くの外国人に大変お世話になりました。そのときのお返しがしたいと常々思っていました。J C サークルの活動は、その一つだと考えています。

アシスタタイム事業参加者募集！

障がいのある人たちの余暇活動を支援するとともに、地域社会が障がいのある人との関わりや理解を深める事業です。レクリエーションなどを通じてみんなでおもいっきり楽しみましょう。

と き 9月1日(土) 10:00~12:00(9:45までに集合)

と ころ 高松緑地公園 体育館

対 象 障がいのある人とその家族、レクリエーションに参加できる人

参 加 費 100円/人

そ の 他 体育館用シューズを必ず持参

申 込 期 限 8月24日(金)までに、下記へ申込み

問 合 せ 市社会福祉協議会

TEL 82-2621・FAX 83-0242

孫と娘が半月余り帰省しました。孫は生後8ヶ月の男の子で、笑ったり泣いたり、覚えてたてのハイハイでどこへでも動いてしまいい目が離せない可愛い盛りでみんな夢中です。

ところが、13才になる猫にとつては最大のライバルです。ハイハイで追いかけてくるし、しっぽは掴まれるし、おちおち寝てもいられず気の毒でしたが、2人が帰ってしまつた今は、のんびりと居間のソファでくつろいでいます。

(チコ)

つぶやき記

お知らせ 親子で福祉体験してみませんか！

鹿嶋市社会福祉協議会の活動紹介および松の木学園生の作品展を開催します。また、福祉体験コーナーを設けます。親子でぜひ福祉体験をしませんか。

と き 8月3日(金)から5日(日)まで

と ころ ショッピングセンターチェリオ・ジャスコ鹿嶋店内 ジーコ広場脇

内 容 ○ 社会福祉協議会活動および福祉ボランティア活動の紹介

○ 松の木学園の活動紹介及び作品展

※8月5日は、10時から作品の即売会を予定しています。

○ ボランティア活動相談・登録

○ 福祉体験(点字・アイマスク・車いす・インスタントシニア・手話など)

※体験日時 8月4日(土)、5日(日)のみ

1回目 11:00~12:00

2回目 13:00~14:00

参加費 無 料

施設職員を募集

<9月1日採用予定>

生活支援員(準職員)

業 務 知的障がいのある人に対する生活支援、作業活動支援、看護、健康管理

募集人員 1名(看護師又は准看護師の有資格者)

勤 務 日 月~金曜日 8:30~17:15

給 与 経験優遇、資格業務手当・昇給・賞与有り
応募方法 履歴書・資格証の写し・健康診断書を添え、8月17日(金)までに下記へ電話連絡の上提出。後日、作文・面接により選考。

問 合 せ 知的障害者通所更生施設 松の木学園
TEL 84-6301

介護職員(臨時職員・・・パート可)

業 務 デイサービス利用者の介護

募集人員 2名(介護福祉士または、ヘルパー2級以上の有資格者)

勤 務 日 月~土曜日 8:30~17:15

賃 金 時給 860円

応募方法 履歴書・資格証の写し・健康診断書を添え、8月17日(金)までに下記へ提出。後日、面接により選考。

問 合 せ 特別養護老人ホーム ウェルポート鹿嶋の郷
TEL 90-3123

<来春4月1日採用予定>

介護職員(準職員)

業 務 老人ホーム入所者に対する日常生活の介護

募集人員 2名(介護福祉士の有資格者)

勤 務 日 24時間運営体制のため交代制

給 与 経験優遇、資格業務手当・昇給・賞与有り
応募方法 履歴書・資格証の写し・健康診断書(在学者は成績証明書・卒業見込書も含む)を添え、9月15日(土)までに下記へ提出。後日、作文・面接により選考。

問 合 せ 特別養護老人ホーム ウェルポート鹿嶋の郷
TEL 90-3123

●義援金の募集●

「能登半島地震災害義援金」

募集期間 平成19年9月28日(金)まで

「平成19年新潟県中越沖地震義援金」

募集期間 平成20年1月16日(水)まで

詳しくは、市社会福祉協議会 TEL82-2621まで お問い合わせ下さい。